

IDENTIFIKAČNÍ ÚDAJE

název akce	STUDIE ZAHRADY ZŠ KOMENSKÉHO V KYJOVĚ SEIFERTOVO NÁMĚSTÍ
lokalizace	Základní škola J. A. Komenského Kyjov příspěvková organizace města Kyjova Újezd 990 697 24 Kyjov
objednatel	Základní škola J. A. Komenského Kyjov v zastoupení ředitelem Mgr. Radkem Klechem radek.klech@zskyjov.cz +420 518 306 565
projektant	KRAJINKA Ateliér zahradní a krajinářské architektury Ing. Klára Stachová Bartošova 4 602 00 Brno www.krajinka.com atelier@krajinka.com +420 775 307 944
stupeň	studie
datum	12/2021

OBSAH

01	obsah a identifikační údaje
02	textová část
03	fotodokumentace stávajícího stavu
04	dílčí části školní zahrady
05	dílčí části školní zahrady
06	inspirace
10	konceptní schemata
11	půdorys návrhu

MĚSTO KYJOV

Město Kyjov se nachází v okrese Hodonín v Jihomoravském kraji na řece Kyjovce ve vzdálenosti zhruba 25 km jihozápadně od Uherského Hradiště. Je obklopeno Kyjovskou pahorkatinou, severně od města se rozprostírá pohoří Chřiby. Město je centrem folklórního regionu Kyjovské Dolňácko. Skládá se celkem ze čtyř samostatných katastrů, v současné době má 13 základních sídelních jednotek a 74 pojmenovaných ulic.

Centrum města leží v údolí řeky Kyjovky na jejím levém břehu ve výšce 190 m n. m. Nejvyšší bod města je chřibský kopec Lenivá hora v části Bohuslavice s výškou 462,7 m n. m.

OKOLNÍ KRAJINA

Krajina severně od města je kopcovitá, tvoří zde podhůří Chřibů a jednotlivé vesnice zde mají v řádu několik set obyvatel. Jižním směrem od města je terén zvlněný a oblast je mnohem intenzivněji zemědělsky využívána. Obce zde mají okolo 1 000 – 3 500 obyvatel. Z města je severním směrem dobře viditelný hřeben Chřibů s kopcem Bradlo, jihovýchodně hřeben Bílých Karpat s horou Velká Javořina a za dobré viditelnosti jihozápadním směrem Pavlovské vrchy. Zhruba 5 km západně od města se nachází nejvyšší kopec Kyjovské pahorkatiny Babí lom, místními nazývaný Strážovský kopec.

Osídlení dané oblasti v minulosti bylo minimální, a to ještě pouze na okrajích eolického reliéfu. Značná část lesů byla v historii degradována pastvou, těžbou hrabanky a kácením, místy se ve středověku vytvořily aktivní plochy přesypových písků. Na počátku 19. století, zejména v severní části, započalo rozsáhlé zalesňování borovicí. Současná vegetace je oproti potenciální do značné míry změněna. Přirozená lesní vegetace zůstala zachována především v jihozápadní části území, acidofilní doubravy v severovýchodní části byly zcela nahrazeny borovými monokulturami. V nivě Kyjovky byly vybudovány rybníky.

V současné krajině nyní převažují kulturní bory, cenné jsou zbytky doubrav, slatin i mokřady a rybníky. Reliéf je plochý až mírně zvlněný, s členitostí 30 - 55 m, tedy charakteru ploché pahorkatiny. Na rozsáhlých plochách je v detailu členěn až 10 m vysokými dunami. Typické jsou i zamokřené mezidunové deprese. Půdní charakteristiky oblasti ukazují na převládající chudé písky, kde se objevují lehké nenasycené arenické kambizemě až kyselé rankery, v místech s větší příměsí jílovité a hlinité frakce přecházející do arenických černozemí. V nivě Kyjovky mají černice vysoký obsah vátych písků. Potenciální přirozená vegetace oblasti je složena z acidofilních doubrav, na mělčích vrstvách písku se nachází teplomilné doubravy, na vlhčích místech s větším podílem hlinitých částic v půdě dokonce i háje. V minulosti zde bylo maloplošně vyvinuto primární bezlesí.

PODNEBÍ

Vlastní řešené území se nachází ve východní části města v přibližné nadmořské výšce 200 m n.m. Dle Quitta leží toto území v nejteplejší části republiky, v oblasti T 4. Průměrné roční teploty se pohybují kolem 9,5°C a průměrný úhrn srážek čítá cca 585 mm. Podnebí je tedy výrazně teplé a středně suché až mírně vlhké, což je dáno blízkostí návětrného svahu vyšších Karpat. V detailu je podnebí ovlivněné existencí plochých depresí s mírnou inverzí a zamokřením. Výše zmíněné klimatické poměry jsou popsány dle údajů Atlasu podnebí ČR a Biogeografického členění ČR.

OSTATNÍ PŘÍRODNÍ CHARAKTERISTIKY

Hodonínský bioregion, ve kterém se řešené území nachází, leží na východě jižní Moravy a zabírá malou střední část geomorfologického celku Dolnomoravský úval. Bioregion zahrnuje kyselé váte písky s vlhkými depresemi. Biota je řazena do 1., dubového i 2., bukovodubového vegetačního stupně, vegetace do acidofilních a teplomilných doubrav s ostrovy olšin a slatin. Z biogeografického hlediska je bioregion velmi extrémní. Charakteristická je bohatá biota na píscích, která se projevuje jako mozaika teplomilných panonských druhů s četnými glaciálními i postglaciálními relikty subatlantského, boreálního i submediteránního charakteru. Nereprezentativní část je tvořena výchozy vápnitých neogenních jílu se subxerofilními doubravami a dubohabrovými háji.

Na všechny výše zmíněné charakteristiky a souvislosti návrh reaguje a vychází z nich.

02 SOUČASNÝ STAV ŘEŠENÉHO AREÁLU

ŠKOLNÍ BUDOVA

Královské město Kyjov nemělo dlouho českou školu, neboť správa města byla v té době v německých rukou. V roce 1896 bylo ustanoveno 1. české zastupitelstvo v Kyjově a jeho velkou snahou bylo vybudování českého školství. V roce 1897 byla tedy slavnostně jako první otevřena česká dívčí obecná škola a v témže roce i česká obecná škola chlapecká. Po válce vyvstala naléhavá potřeba nové školní budovy, neboť počet žáků vzrostl. Roku 1947 se začalo se stavbou nové školní budovy na obecních pozemcích nad městským hřbitovem, na dnešní ulici Újezd. Stavba byla dokončena v roce 1953 a byly v ní umístěny chlapecká a dívčí střední škola a v budovách na Komenského ulici zůstaly obě národní školy.

Na základě nového školského zákona ze dne 24. dubna 1953 o školské soustavě a vzdělávání učitelů byly v Kyjově zřízeny dvě všeobecně vzdělávací školy, a Klvaňovo gymnázium bylo zrušeno. Jedenáctileté střední škole byla dána nová školní budova dosavadní střední školy chlapecké a národní a střední školy dívčí na Újezdě č. p. 990. Tato budova byla postavena v letech 1947-1952 podle návrhu známého brněnského architekta Josefa Poláčka. Do provozu byla dána 1. února roku 1953 a funguje dodnes.

TECHNICKÉ PRVKY

Na pozemku se v současnosti nachází příjezdová cesta ve svahu, která vede ke školní budově. Okolí školní budovy je opatřeno okapovými chodníky. V zahradě se nachází několik herních prvků, které jsou nyní již staré a nepříliš funkční, a nebudou tedy zachovány. V blízkosti školní budovy se nachází několik laviček.

VEGETAČNÍ PRVKY

Pozemek je v současné době celoplošně zatravněn. V cípu zahrady se nachází skupina několika vzrostlých borovic a linie javorů, které zůstanou zachovány. U příjezdové cesty se nachází menší jabloň, která není v dobrém zdravotním stavu ani není perspektivní, proto s ní návrh dále nepočítá.



Obr. 1 - Pohled do zahrady od hlavního vstupu



Obr. 4 - Pohled přes zahradu směrem ke školní budově



Obr. 2 - Celkový pohled na školní zahradu



Obr. 5 - Hlavní vstup a vjezd do zahrady



Obr. 3 - Pohled stávající dřeviny v cípu zahrady



Obr. 6 - Příjezdová cesta a celkový pohled na zahradu

DÍLČÍ ČÁSTI ŠKOLNÍ ZAHRADY

A VSTUP DO ZAHRADY

Vstup do zahrady z ulice i příjezdová cesta ve svahu zůstanou zachovány ve stávající podobě.

B HERNÍ PRVKY A POBYTOVÝ SVAH

Stávající herní prvky budou nahrazeny multifunkční herní sestavou umístěnou na rovině v horní části svahu. Terénní nerovnost bude překlenuta pobytovými schody, které budou v ploše sezení řešeny betonem a zbylá část bude travnatá plocha. Kvůli potřebnému stínu bude v horní části sezení vysazeno několik menších vysoko vykmenných stromů, které poskytnou stín, a zároveň nebudou clonit výhled na herní plochu.

C VENKOVNÍ UČEBNA A OKRASNÉ I NAUČNÉ VÝSADBY

Poblíž hlavního vstupu se nachází učebna otevřená směrem do školní zahrady. Tato část zahrady je doplněna okrasnými i naučnými výsadbami, smyslovou stezkou, lavičkami a pingpongovým stolem. Kompozici uceluje nová výsadba soliterního stromu. Od učebny a hlavního vstupu vede pěšina, která zpřístupňuje postupně celou zahradu.

D HŘIŠŤOVÁ PLOCHA A SPORTOVIŠTĚ

Centrálnímu prostoru vládne hřiště pro míčové hry s okolním volným prostorem. V severní části se nachází workoutové a parkurové herní prvky. Plochu mírně přistiňuje strom v rohu hřiště pro snesitelný pobyt v horkých letních dnech.

E ZAHRADNICKÝ KOUTEK S VYVÝŠENÝMI ZÁHONY

Podél pěšiny k zahradnickému zákoutí jsou umístěny vyvýšené záhony pro pěstování bylin, květin a drobného sezónního ovoce a zeleniny. Poblíž budou umístěny naučné cedule kvůli možné výuce sortimentu. Plocha bude doplněna pobytovým mobiliářem.

F KOMPOSTÉRY A ZAHRADNICKÉ ZÁZEMÍ

Kompostéry zůstanou na stávajícím místě za rohem školní budovy, a budou doplněny dalším technickým zázemím - např. přesazovacím stolem, skladem zahradního náčiní apod. Jeví se vhodné tuto technickou část oddělit plotem od hlavní pobytové části školní zahrady.

POZNÁMKA

Zahrada nebyla předem geodeticky zaměřena, před zpracováním další fáze projektové dokumentace bude třeba nechat zpracovat výškopis i polohopis řešené zahrady. Podklady pro aktuální stupeň byly sestaveny kombinací dat cukz.cz a mapy.cz.

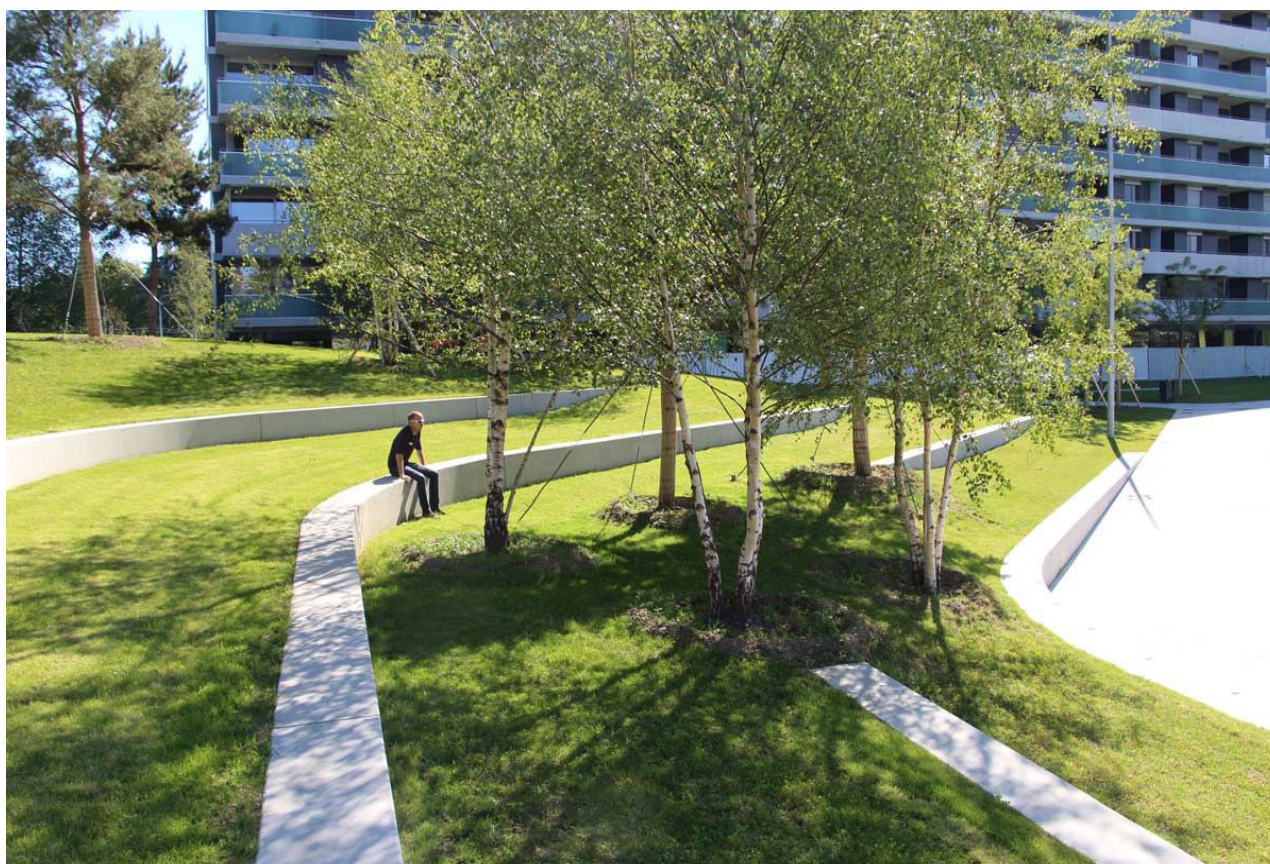
DÍLČÍ ČÁSTI ŠKOLNÍ ZAHRADY

- A VSTUP DO ZAHRADY
- B HERNÍ PRVKY A POBYTOVÝ SVAH
- C VENKOVNÍ UČEBNA A OKRASNÉ I NAUČNÉ VÝSADBY
- D HŘIŠŤOVÁ PLOCHA A SPORTOVIŠTĚ
- E ZAHRADNICKÝ KOUTEK S VYVÝŠENÝMI ZÁHONY
- F KOMPOSTÉRY A ZAHRADNICKÉ ZÁZEMÍ



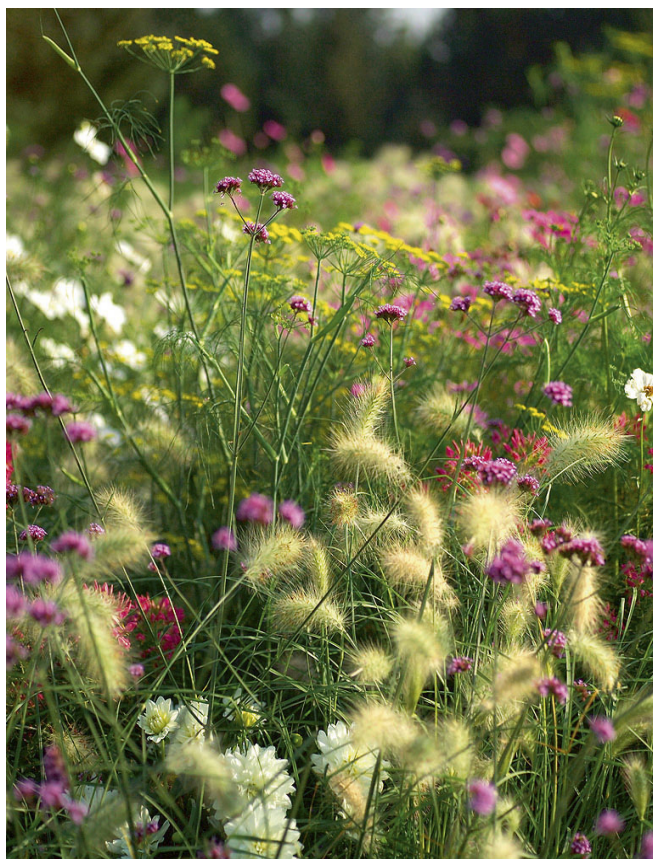


pobytové schody ve svahu - výhledy do zahrady - doplnění oplocení popínavými rostlinami - doplnění okolí stávajících herních prvků okrasnými výsadbami





venkovní učebna propojená se zahradou - hmatová stezka - smyslové výsadby - naučné cedule s popisky rostlin a živočichů





multifunkční volná travnatá plocha pro hry dětí i společenské akce - workoutové hřiště a herní prvky - rovná plocha s výhledem - přiléhající terénní pobytové schody jako hlediště





vyvýšené pěstební záhony na byliny a drobné sezónní ovoce a zeleninu - přístupová pěšinka podél záhonů - v blízkosti kompostérů - doplnění mobiliářem pro děti - zahradnické experimenty

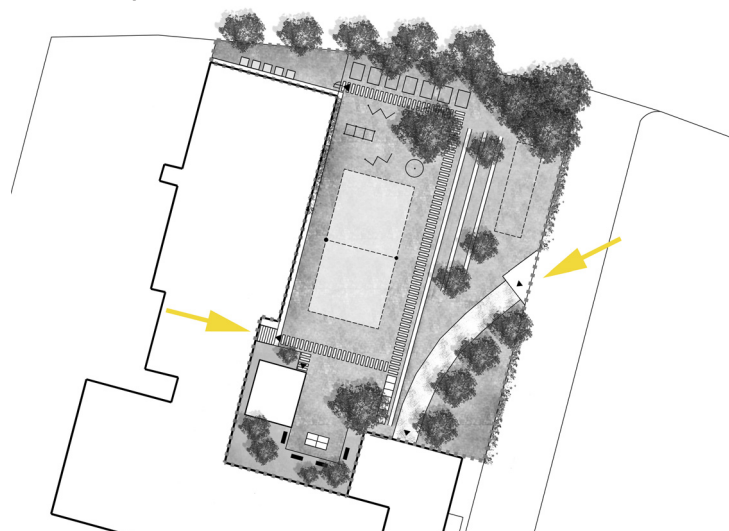




zázemí pro pěstování rostlin - sklad nářadí - zahradnický stolek - kompostéry - vše za plotem kvůli vizuální čistotě hlavní pobytové zahrady



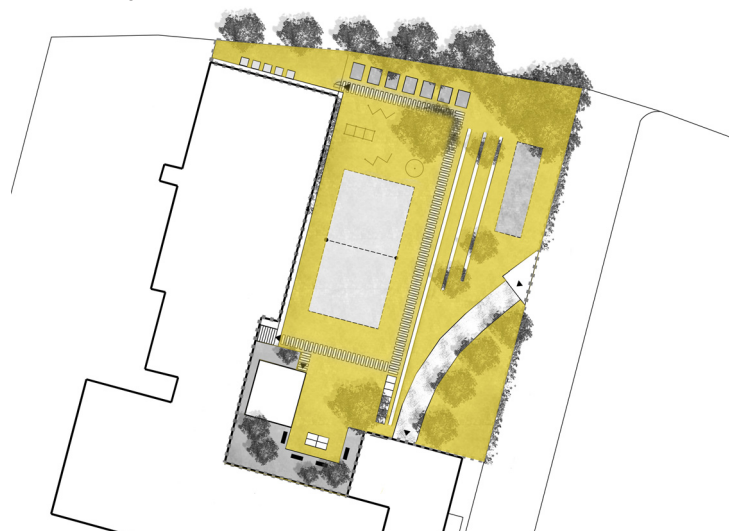
A | HLAVNÍ VSTUPY DO ZAHRADY



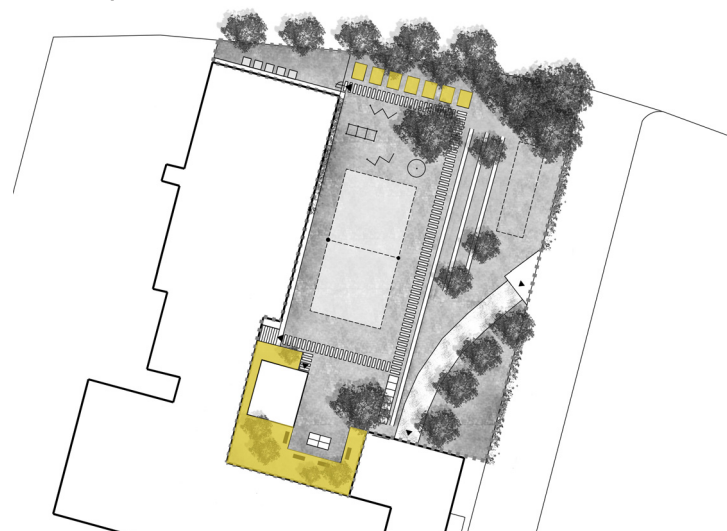
B | ZÁSTAVBA A ZPEVNĚNÉ PLOCHY



C | TRAVNATÉ PLOCHY



D | OKRASNÉ A UŽITNÉ VÝSADBY



E | HERNÍ A HŘIŠTOVÉ PLOCHY



F | NOVÉ VÝSADBY DŘEVIN



linie stávajících javorů

zahradnické zázemí s kompostéry

vyvýšené pěstební záhony
na pěstování bylin, květin
a drobného sezónního ovoce a zeleniny

nový soliterní strom
pro přístínění pobytové plochy

herní, cvičicí a parkurové prvky

popínavé rostliny na fasádě

školní budova

pěšina zpřístupňující školní zahradu

hřiště pro míčové hry
s gumovým povrchem

venkovní učebna

okrasné a naučné výsadby

doplnění pobytovým mobiliářem

stávající javory k ponechání

stávající jehličnany k ponechání

herní opičí dráha
mezi stávajícími stromy

plocha pro umístění
multifunkční herní sestavy

hlavní vjezd do zahrady
funkční trasa zásobování

nová linie dřevin podél cesty

popínavé rostliny na plotě

hmatová smyslová stezka

soliterní strom

stůl na pingpong

okrasné i naučné výsadby